

# Manuale di servizio di Dell™ Inspiron™ 1090

[Operazioni preliminari](#)  
[Sportello delle etichette](#)  
[Tastiera](#)

[Gruppo palm rest](#)

[Batteria](#)

[Modulo di memoria](#)

[Connettore dell'adattatore c.a](#)

[Gruppo ventola e dissipatore di calore del processore](#)

[Scheda/e miniaturizzata/e wireless](#)

[Gruppo disco rigido](#)

[Batteria a bottone](#)

[Schermo](#)

[Scheda del sensore di luminosità ambientale](#)

[Modulo della fotocamera](#)

[Scheda di sistema](#)

[Coperchi dei connettori](#)


[Altoparlanti](#)


[Ripristino del BIOS](#)

---

## Messaggi di N.B., Attenzione e Avvertenza

 **N.B.** Un messaggio di N.B. indica informazioni importanti che contribuiscono a migliorare l'utilizzo del computer.

 **ATTENZIONE:** Un messaggio di ATTENZIONE indica un potenziale danno all'hardware o una perdita di dati nel caso in cui non si seguano le istruzioni.

 **AVVERTENZA:** Un messaggio di AVVERTENZA indica un potenziale rischio di danni materiali, lesioni personali o morte.

---

Le informazioni contenute nel presente documento sono soggette a modifiche senza preavviso.  
© 2010 Dell Inc. Tutti i diritti riservati.

Marchi commerciali utilizzati nel presente documento: Dell™ e il logo DELL, e Inspiron™ sono marchi commerciali di Dell Inc.; Microsoft®, Windows® e il logo del pulsante Start di Windows  sono marchi commerciali o marchi registrati di Microsoft Corporation negli Stati Uniti e/o in altri Paesi.

È severamente vietata la riproduzione dei presenti materiali, con qualsiasi strumento, senza l'autorizzazione scritta di Dell Inc.

Modello normativo: P08T      Tipo normativo: P08T001


Novembre 2010      Rev. A00

[Torna alla pagina Sommario](#)

## Scheda del sensore di luminosità ambientale


Manuale di servizio di Dell™ Inspiron™ 1090

- [Rimozione della scheda del sensore di luminosità ambientale](#)
- [Ricollocamento della scheda del sensore di luminosità ambientale](#)

 **AVVERTENZA:** Prima di intervenire sui componenti interni del computer, leggere le informazioni sulla sicurezza fornite assieme al computer. Per ulteriori informazioni sulle protezioni ottimali, consultare la pagina iniziale Regulatory Compliance (Conformità alle normative) all'indirizzo [www.dell.com/regulatory\\_compliance](http://www.dell.com/regulatory_compliance).

 **ATTENZIONE:** Solo un tecnico di assistenza qualificato dovrebbe eseguire le riparazioni del computer. I danni causati dalla manutenzione che non è autorizzata dalla Dell™ non sono coperti dalla garanzia.

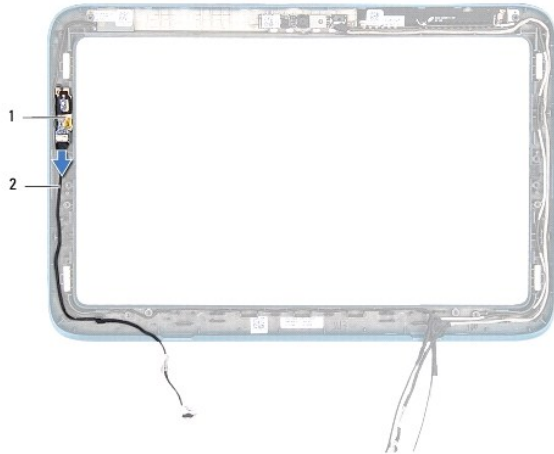
 **ATTENZIONE:** Per evitare scariche elettrostatiche, scaricare a terra l'elettricità statica del corpo utilizzando una fascetta da polso per la messa a terra o toccando ad intervalli regolari una superficie metallica non verniciata (come un connettore del computer).

 **ATTENZIONE:** Per evitare danni alla scheda di sistema, rimuovere la batteria principale (consultare [Rimozione della batteria](#)) prima di intervenire sui componenti interni del computer.

---

## Rimozione della scheda del sensore di luminosità ambientale

1. Seguire le istruzioni descritte in [Operazioni preliminari](#).
2. Rimuovere lo sportello delle etichette (consultare [Rimozione dello sportello delle etichette](#)).
3. Rimuovere la tastiera (consultare [Rimozione della tastiera](#)).
4. Rimuovere il gruppo palm rest (consultare [Rimozione del gruppo palm rest](#)).
5. Rimuovere la batteria (consultare [Rimozione della batteria](#)).
6. Rimuovere il modulo di memoria (consultare [Rimozione del modulo di memoria](#)).
7. Rimuovere il gruppo schermo (consultare [Rimozione del gruppo schermo](#)).
8. Rimuovere i cappucci dei cardini (consultare [Rimozione dei cappucci dei cardini](#)).
9. Rimuovere la cornice dello schermo (consultare [Rimozione della cornice dello schermo](#)).
10. Rimuovere i cardini dello schermo (consultare [Rimozione dei cardini dello schermo](#)).
11. Rimuovere il pannello dello schermo (consultare [Rimozione del pannello dello schermo](#)).
12. Scollegare il cavo del sensore di luminosità ambientale dal connettore sulla scheda del sensore di luminosità ambientale.
13. Sollevare la scheda del sensore di luminosità ambientale facendo leva sulla cornice dello schermo.



1	scheda del sensore di luminosità ambientale	2	cavo del sensore di luminosità ambientale
---	---	---	---

---

## Ricollocamento della scheda del sensore di luminosità ambientale

1. Seguire le istruzioni descritte in [Operazioni preliminari](#).
2. Allineare la scheda del sensore di luminosità ambientale al montante di allineamento sulla cornice dello schermo e collocarla in posizione.
3. Collegare il cavo del sensore di luminosità ambientale al connettore sulla scheda del sensore di luminosità ambientale.
4. Ricollocare il pannello dello schermo (consultare [Ricollocamento del pannello dello schermo](#)).
5. Ricollocare i cardini dello schermo (consultare [Ricollocamento dei cardini dello schermo](#)).
6. Ricollocare la cornice dello schermo (consultare [Ricollocamento della cornice dello schermo](#)).
7. Ricollocare i cappucci dei cardini (consultare [Ricollocamento dei cappucci dei cardini](#)).
8. Ricollocare il gruppo schermo (consultare [Ricollocamento del gruppo schermo](#)).
9. Ricollocare il modulo di memoria (consultare [Ricollocamento del modulo di memoria](#)).
10. Ricollocare la batteria (consultare [Ricollocamento della batteria](#)).
11. Ricollocare il gruppo palm rest (consultare [Ricollocamento del gruppo palm rest](#)).
12. Ricollocare la tastiera (consultare [Ricollocamento della tastiera](#)).
13. Ricollocare lo sportello delle etichette (consultare [Ricollocamento dello sportello delle etichette](#)).

**⚠ ATTENZIONE:** Prima di accendere il computer, ricollocare tutte le viti e accertarsi che non rimangano viti sparse all'interno del computer. In caso contrario, si potrebbero causare danni al computer.

---

[Torna alla pagina Sommario](#)

[Torna alla pagina Sommario](#)

## Batteria

### Manuale di servizio di Dell™ Inspiron™ 1090

- [Rimozione della batteria](#)
- [Ricollocamento della batteria](#)

**⚠ AVVERTENZA:** Prima di intervenire sui componenti interni del computer, leggere le informazioni sulla sicurezza spedite assieme al computer. Per ulteriori informazioni sulle protezioni ottimali, consultare la pagina iniziale Regulatory Compliance (Conformità alle normative) all'indirizzo [www.dell.com/regulatory\\_compliance](http://www.dell.com/regulatory_compliance).

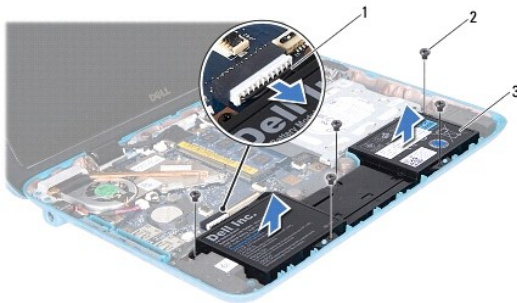
**⚠ ATTENZIONE:** Solo un tecnico di assistenza qualificato dovrebbe eseguire le riparazioni del computer. I danni causati dalla manutenzione che non è autorizzata dalla Dell™ non sono coperti dalla garanzia.

**⚠ ATTENZIONE:** Per evitare scariche elettrostatiche, scaricare a terra l'elettricità statica del corpo utilizzando una fascetta da polso per la messa a terra o toccando ad intervalli regolari una superficie metallica non verniciata (come un connettore del computer).

**⚠ ATTENZIONE:** Per evitare di danneggiare il computer, utilizzare soltanto la batteria progettata per questo specifico computer della Dell. Non utilizzare batterie progettate per altri computer Dell.

## Rimozione della batteria

1. Seguire le istruzioni descritte in [Operazioni preliminari](#).
2. Rimuovere lo sportello delle etichette (consultare [Rimozione dello sportello delle etichette](#)).
3. Rimuovere la tastiera (consultare [Rimozione della tastiera](#)).
4. Rimuovere il gruppo palm rest (consultare [Rimozione del gruppo palm rest](#)).
5. Scollegare il cavo della batteria dal connettore sulla scheda di sistema.
6. Rimuovere le cinque viti che fissano la batteria alla base del computer.
7. Sollevare la batteria dalla base del computer.




1	cavo della batteria	2	viti (5)
3	batteria		

## Ricollocamento della batteria

1. Seguire le istruzioni descritte in [Operazioni preliminari](#).
2. Collocare la batteria sulla base del computer e allinearla ai fori delle viti sulla base del computer.

3. Ricollocare le cinque viti che fissano la batteria alla base del computer.
4. Collegare il cavo della batteria al connettore sulla scheda di sistema.
5. Ricollocare il gruppo palm rest (consultare [Ricollocamento del gruppo palm rest](#)).
6. Ricollocare la tastiera (consultare [Ricollocamento della tastiera](#)).
7. Ricollocare lo sportello delle etichette (consultare [Ricollocamento dello sportello delle etichette](#)).

 **ATTENZIONE:** Prima di accendere il computer, ricollocare tutte le viti e accertarsi che non rimangano viti sparse all'interno del computer. In caso contrario, si potrebbero causare danni al computer.

---

[Torna alla pagina Sommario](#)

[Torna alla pagina Sommario](#)

## Operazioni preliminari

Manuale di servizio di Dell™ Inspiron™ 1090

- [Strumenti consigliati](#)
- [Spegnimento del computer](#)
- [Interventi preliminari sui componenti interni del computer](#)

Il presente manuale fornisce le procedure per la rimozione e l'installazione dei componenti nel computer. Salvo diversamente indicato, ogni procedura presume che esistano le seguenti condizioni:

- 1 Sono state eseguite le procedure descritte in [Spegnimento del computer](#) e [Interventi preliminari sui componenti interni del computer](#).
- 1 Sono state lette le informazioni sulla sicurezza spedite assieme al computer.
- 1 Un componente può essere sostituito o, se acquistato separatamente, installato eseguendo la procedura di rimozione in ordine inverso.

---


## Strumenti consigliati


Le procedure nel presente documento possono richiedere i seguenti strumenti:

- 1 Cacciavite a lama piatta piccolo
- 1 Cacciavite a croce
- 1 Graffietto in plastica
- 1 Programma eseguibile di aggiornamento del BIOS, disponibile all'indirizzo [support.dell.com](http://support.dell.com)

---

## Spegnimento del computer


 **ATTENZIONE:** Per evitare la perdita di dati, salvare e chiudere i file aperti e uscire dai programmi in esecuzione prima di spegnere il computer.

1. Salvare e chiudere tutti i file aperti e uscire da tutti i programmi in esecuzione.
2. Per arrestare il sistema operativo, fare clic su **Start** , quindi fare clic su **Arresta il sistema**.
3. Accertarsi che il computer sia spento. Se il computer non si spegne automaticamente in seguito all'arresto del sistema operativo, tenere premuto il pulsante di accensione fino a quando il computer non si spegne.


---


## Interventi preliminari sui componenti interni del computer


Utilizzare le seguenti istruzioni di sicurezza per facilitare la protezione del computer da potenziali danni e per contribuire a garantire la sicurezza personale.


 **AVVERTENZA:** Prima di effettuare interventi sui componenti interni, leggere le informazioni sulla sicurezza fornite assieme al computer. Per ulteriori informazioni sulle protezioni ottimali, consultare la pagina iniziale della Regulatory Compliance (Conformità alle normative) all'indirizzo [www.dell.com/regulatory\\_compliance](http://www.dell.com/regulatory_compliance).

 **ATTENZIONE:** Per evitare scariche elettrostatiche, scaricare a terra l'elettricità statica del corpo utilizzando una fascetta da polso per la messa a terra o toccando ad intervalli regolari una superficie metallica non verniciata (come un connettore del computer).

 **ATTENZIONE:** Maneggiare con cura componenti e schede. Non toccare i componenti o i contatti su una scheda. Mantenere una scheda dai bordi o dalla staffa metallica di montaggio. Mantenere un componente, come un processore, dai bordi, non dai piedini.

 **ATTENZIONE:** Solo un tecnico di assistenza qualificato dovrebbe eseguire le riparazioni del computer. I danni causati dalla manutenzione che non è autorizzata dalla Dell™ non sono coperti dalla garanzia.

 **ATTENZIONE:** Quando si scollega un cavo, tirarne il connettore o la linguetta di estrazione, non il cavo stesso. Alcuni cavi sono dotati di connettore con linguette di blocco. Per scollegare questo tipo di cavo, premere sulle linguette di blocco prima di scollegare il cavo. Nel separare i connettori, mantenerli allineati uniformemente per evitare di piegare eventuali piedini del connettore. Inoltre, prima di collegare un cavo, accertarsi che entrambi i connettori siano allineati e orientati in modo corretto.

 **ATTENZIONE:** Per evitare di danneggiare il computer, eseguire la seguente procedura prima di cominciare ad intervenire sui componenti interni del computer.

1. Assicurarsi che la superficie di lavoro sia piana e pulita per prevenire eventuali graffi al coperchio del computer.

2. Spegnere il computer (consultare [Spegnimento del computer](#)) e tutte le periferiche collegate.
3. Scollegare il computer e tutte le periferiche collegate dalle rispettive prese elettriche.
4. Scollegare dal computer tutte le periferiche collegate.
5. Aprire lo schermo e premere il pulsante di alimentazione per mettere a terra la scheda di sistema.

**△ ATTENZIONE: Prima di toccare qualsiasi componente interno del computer, scaricare a terra l'elettricità statica del corpo toccando una superficie metallica non verniciata, ad esempio sul retro del computer. Nel corso delle varie operazioni, toccare ad intervalli regolari una superficie metallica non verniciata, per scaricare l'elettricità statica eventualmente accumulata che potrebbe danneggiare i componenti interni.**

---

[Torna alla pagina Sommario](#)

[Torna alla pagina Sommario](#)

## Ripristino del BIOS

### Manuale di servizio di Dell™ Inspiron™ 1090

Il BIOS potrebbe richiedere il ripristino quando è disponibile un aggiornamento o quando si sostituisce la scheda di sistema. Per ripristinare il BIOS:

1. Accendere il computer.
2. Visitare il sito [support.dell.com/support/downloads](http://support.dell.com/support/downloads).
3. Individuare il file di aggiornamento del BIOS per il computer.


 **N.B.** Il Service Tag del computer si trova su un'etichetta sulla base del computer.

Se si dispone del Service Tag del computer:

- a. Fare clic su **Enter a Tag** (Immetti un tag).
- b. Immettere il Service Tag del computer nel campo **Enter a service tag:** (Immetti un Service Tag), fare clic su **Go** (Vai) e proseguire al [punto 4.](#)

Se non si dispone del Service Tag del computer:

- a. Fare clic su **Select Model** (Seleziona modello).
- b. Selezionare il tipo di prodotto nell'elenco **Select Your Product Family** (Seleziona la famiglia di prodotti).
- c. Selezionare la marca del prodotto nell'elenco **Select Your Product Line** (Seleziona la linea del prodotto).
- d. Selezionare il numero di modello del prodotto nell'elenco **Select Your Product Model** (Seleziona il modello del prodotto).

 **N.B.** Se è stato selezionato un modello diverso e si desidera ricominciare, fare clic su **Start Over** (Reimposta) nella parte superiore destra del menu.

- e. Fare clic su **Confirm** (Conferma).
4. Verrà visualizzato un elenco di risultati. Fare clic su **BIOS**.
  5. Fare clic su **Download** per scaricare il file del BIOS più recente.  
Verrà visualizzata la finestra **File Download** (Download del file).
  6. Fare clic su **Save** (Salva) per salvare il file sul desktop. Il file verrà scaricato sul desktop.
  7. Fare clic su **Close** (Chiudi) quando la finestra **Download Complete** (Download completato) viene visualizzata.  
L'icona del file verrà visualizzata sul desktop e avrà lo stesso nome del file di aggiornamento del BIOS scaricato.
  8. Fare doppio clic sull'icona del file sul desktop e seguire le istruzioni visualizzate.

---

[Torna alla pagina Sommario](#)



[Torna alla pagina Sommario](#)

## Modulo della fotocamera

Manuale di servizio di Dell™ Inspiron™ 1090

- [Rimozione del modulo della fotocamera](#)
- [Ricollocamento del modulo della fotocamera](#)

- ⚠ AVVERTENZA:** Prima di intervenire sui componenti interni del computer, leggere le informazioni sulla sicurezza spedite assieme al computer. Per ulteriori informazioni sulle protezioni ottimali, consultare la pagina iniziale della Regulatory Compliance (Conformità alle normative) all'indirizzo [www.dell.com/regulatory\\_compliance](http://www.dell.com/regulatory_compliance).
- ⚠ ATTENZIONE:** Solo un tecnico di assistenza qualificato dovrebbe eseguire le riparazioni del computer. I danni causati dalla manutenzione che non è autorizzata dalla Dell™ non sono coperti dalla garanzia.
- ⚠ ATTENZIONE:** Per evitare scariche elettrostatiche, scaricare a terra l'elettricità statica del corpo utilizzando una fascetta da polso per la messa a terra o toccando ad intervalli regolari una superficie metallica non verniciata (come un connettore del computer).
- ⚠ ATTENZIONE:** Per evitare danni alla scheda di sistema, rimuovere la batteria principale (consultare [Rimozione della batteria](#)) prima di intervenire sui componenti interni del computer.
- 

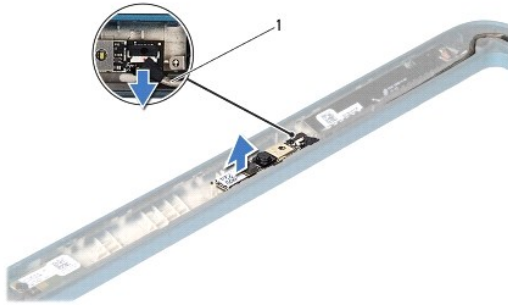
## Rimozione del modulo della fotocamera

1. Seguire le istruzioni descritte in [Operazioni preliminari](#).
2. Rimuovere lo sportello delle etichette (consultare [Rimozione dello sportello delle etichette](#)).
3. Rimuovere la tastiera (consultare [Rimozione della tastiera](#)).
4. Rimuovere il gruppo palm rest (consultare [Rimozione del gruppo palm rest](#)).
5. Rimuovere la batteria (consultare [Rimozione della batteria](#)).
6. Rimuovere il modulo di memoria (consultare [Rimozione del modulo di memoria](#)).
7. Rimuovere il gruppo schermo (consultare [Rimozione del gruppo schermo](#)).
8. Rimuovere i cappucci dei cardini (consultare [Rimozione dei cappucci dei cardini](#)).
9. Rimuovere la cornice dello schermo (consultare [Rimozione della cornice dello schermo](#)).
10. Rimuovere i cardini dello schermo (consultare [Rimozione dei cardini dello schermo](#)).
11. Rimuovere il pannello dello schermo (consultare [Rimozione del pannello dello schermo](#)).



1 modulo della fotocamera

12. Prendere nota dell'instradamento del cavo della fotocamera e scollegarlo dal connettore sul modulo della fotocamera.
13. Sollevare il modulo della fotocamera dalla cornice dello schermo.



1 cavo della fotocamera

---

## Ricollocamento del modulo della fotocamera

1. Seguire le istruzioni descritte in [Operazioni preliminari](#).
2. Utilizzare i montanti di allineamento sulla cornice dello schermo per collocare il modulo della fotocamera in posizione.
3. Instradare e collegare il cavo della fotocamera al connettore sul modulo della fotocamera.
4. Ricollocare il pannello dello schermo (consultare [Ricollocamento del pannello dello schermo](#)).
5. Ricollocare i cardini dello schermo (consultare [Ricollocamento dei cardini dello schermo](#)).
6. Ricollocare la cornice dello schermo (consultare [Ricollocamento della cornice dello schermo](#)).
7. Ricollocare i cappucci dei cardini (consultare [Ricollocamento dei cappucci dei cardini](#)).
8. Ricollocare il gruppo schermo (consultare [Ricollocamento del gruppo schermo](#)).
9. Ricollocare il modulo di memoria (consultare [Ricollocamento del modulo di memoria](#)).
10. Ricollocare la batteria (consultare [Ricollocamento della batteria](#)).
11. Ricollocare il gruppo palm rest (consultare [Ricollocamento del gruppo palm rest](#)).
12. Ricollocare la tastiera (consultare [Ricollocamento della tastiera](#)).
13. Ricollocare lo sportello delle etichette (consultare [Ricollocamento dello sportello delle etichette](#)).

**⚠ ATTENZIONE:** Prima di accendere il computer, ricollocare tutte le viti e accertarsi che non rimangano viti sparse all'interno del computer. In caso contrario, si potrebbero causare danni al computer.

---

[Torna alla pagina Sommario](#)

[Torna alla pagina Sommario](#)

## Batteria a bottone

Manuale di servizio di Dell™ Inspiron™ 1090

- [Rimozione della batteria a bottone](#)
- [Ricollocamento della batteria a bottone](#)

**AVVERTENZA:** Prima di intervenire sui componenti interni del computer, leggere le informazioni sulla sicurezza spedite assieme al computer. Per ulteriori informazioni sulle protezioni ottimali, consultare la pagina iniziale della Regulatory Compliance (Conformità alle normative) all'indirizzo [www.dell.com/regulatory\\_compliance](http://www.dell.com/regulatory_compliance).

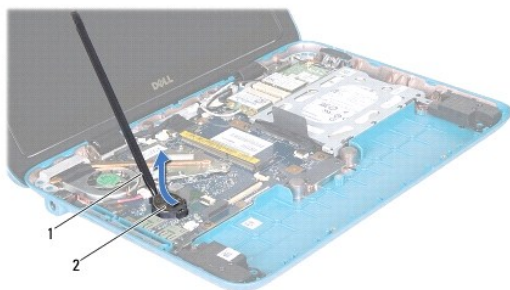
**ATTENZIONE:** Solo un tecnico di assistenza qualificato dovrebbe eseguire le riparazioni del computer. I danni causati dalla manutenzione che non è autorizzata dalla Dell™ non sono coperti dalla garanzia.

**ATTENZIONE:** Per evitare scariche elettrostatiche, scaricare a terra l'elettricità statica del corpo utilizzando una fascetta da polso per la messa a terra o toccando ad intervalli regolari una superficie metallica non verniciata (come un connettore del computer).

**ATTENZIONE:** Per evitare danni alla scheda di sistema, rimuovere la batteria principale (consultare [Rimozione della batteria](#)) prima di intervenire sui componenti interni del computer.

### Rimozione della batteria a bottone

1. Seguire le istruzioni descritte in [Operazioni preliminari](#).
2. Rimuovere lo sportello delle etichette (consultare [Rimozione dello sportello delle etichette](#)).
3. Rimuovere la tastiera (consultare [Rimozione della tastiera](#)).
4. Rimuovere il gruppo palm rest (consultare [Rimozione del gruppo palm rest](#)).
5. Rimuovere la batteria (consultare [Rimozione della batteria](#)).
6. Rimuovere il modulo di memoria (consultare [Rimozione del modulo di memoria](#)).
7. Utilizzare un graffietto in plastica e sollevare delicatamente, facendo leva, la batteria a bottone dallo zoccolo della batteria sulla scheda di sistema.
8. Estrarre la batteria a bottone dallo zoccolo della scheda di sistema.




1	graffietto in plastica	2	batteria a bottone
---	------------------------	---	--------------------

### Ricollocamento della batteria a bottone

1. Seguire le istruzioni descritte in [Operazioni preliminari](#).

2. Con il polo positivo verso l'alto, inserire la batteria a bottone nello zoccolo della batteria sulla scheda di sistema.
3. Ricollocare il modulo di memoria (consultare [Ricollocamento del modulo di memoria](#)).
4. Ricollocare la batteria (consultare [Ricollocamento della batteria](#)).
5. Ricollocare il palm rest (consultare [Ricollocamento del gruppo palm rest](#)).
6. Ricollocare la tastiera (consultare [Ricollocamento della tastiera](#)).
7. Ricollocare lo sportello delle etichette (consultare [Ricollocamento dello sportello delle etichette](#)).

 **ATTENZIONE:** Prima di accendere il computer, ricollocare tutte le viti e accertarsi che non rimangano viti sparse all'interno del computer. In caso contrario, si potrebbero causare danni al computer.

---

[Torna alla pagina Sommario](#)

[Torna alla pagina Sommario](#)

## Connettore dell'adattatore c.a.

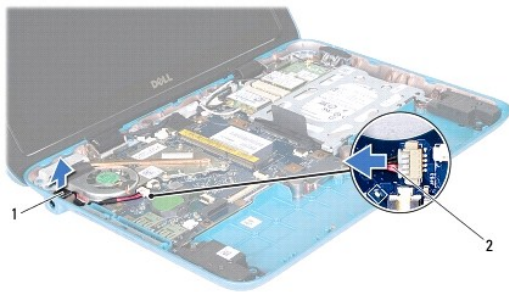
Manuale di servizio di Dell™ Inspiron™ 1090

- [Rimozione del connettore dell'adattatore c.a.](#)
- [Ricollocamento dell'adattatore c.a.](#)

- ⚠ AVVERTENZA:** Prima di intervenire sui componenti interni del computer, leggere le informazioni sulla sicurezza spedite assieme al computer. Per ulteriori informazioni sulle protezioni ottimali, consultare la pagina iniziale della Regulatory Compliance (Conformità alle normative) all'indirizzo [www.dell.com/regulatory\\_compliance](http://www.dell.com/regulatory_compliance).
- ⚠ ATTENZIONE:** Solo un tecnico di assistenza qualificato dovrebbe eseguire le riparazioni del computer. I danni causati dalla manutenzione che non è autorizzata dalla Dell™ non sono coperti dalla garanzia.
- ⚠ ATTENZIONE:** Per evitare scariche elettrostatiche, scaricare a terra l'elettricità statica del corpo utilizzando una fascetta da polso per la messa a terra o toccando ad intervalli regolari una superficie metallica non verniciata (come un connettore del computer).
- ⚠ ATTENZIONE:** Per evitare danni alla scheda di sistema, rimuovere la batteria principale (consultare [Rimozione della batteria](#)) prima di intervenire sui componenti interni del computer.
- 

## Rimozione del connettore dell'adattatore c.a.

1. Seguire le istruzioni descritte in [Operazioni preliminari](#).
2. Rimuovere lo sportello delle etichette (consultare [Rimozione dello sportello delle etichette](#)).
3. Rimuovere la tastiera (consultare [Rimozione della tastiera](#)).
4. Rimuovere il gruppo palm rest (consultare [Rimozione del gruppo palm rest](#)).
5. Rimuovere la batteria (consultare [Rimozione della batteria](#)).
6. Rimuovere il modulo di memoria (consultare [Rimozione del modulo di memoria](#)).
7. Scollegare il cavo del connettore dell'adattatore c.a. dal connettore sulla scheda di sistema.
8. Prendere nota dell'instradamento del cavo del connettore dell'adattatore c.a. e rimuovere il cavo dalla guida di instradamento.
9. Sollevare il connettore dell'adattatore c.a. dalla scheda di sistema.




1	connettore dell'adattatore c.a.	2	cavo del connettore dell'adattatore c.a.
---	---------------------------------	---	--

---

## Ricollocamento dell'adattatore c.a.

1. Seguire le istruzioni descritte in [Operazioni preliminari](#).

2. Collocare il connettore dell'adattatore c.a. sulla base del computer.
3. Instradare il cavo del connettore dell'adattatore c.a. tramite la guida di instradamento.
4. Collegare il cavo del connettore dell'adattatore c.a. al connettore sulla scheda di sistema.
5. Ricollocare il modulo di memoria (consultare [Ricollocamento del modulo di memoria](#)).
6. Ricollocare la batteria (consultare [Ricollocamento della batteria](#)).
7. Ricollocare il gruppo palm rest (consultare [Ricollocamento del gruppo palm rest](#)).
8. Ricollocare la tastiera (consultare [Ricollocamento della tastiera](#)).
9. Ricollocare lo sportello delle etichette (consultare [Ricollocamento dello sportello delle etichette](#)).

 **ATTENZIONE:** Prima di accendere il computer, ricollocare tutte le viti e accertarsi che non rimangano viti sparse all'interno del computer. In caso contrario, si potrebbero causare danni al computer.

---


[Torna alla pagina Sommario](#)


[Torna alla pagina Sommario](#)

## Schermo


### Manuale di servizio di Dell™ Inspiron™ 1090

- [Gruppo schermo](#)
- [Cappucci dei cardini](#)
- [Cornice dello schermo](#)
- [Cardini dello schermo](#)
- [Pannello dello schermo](#)
- [Cavo dello schermo](#)

 **AVVERTENZA:** Prima di intervenire sui componenti interni del computer, leggere le informazioni sulla sicurezza spedite assieme al computer. Per ulteriori informazioni sulle protezioni ottimali, consultare la pagina iniziale della Regulatory Compliance (Conformità alle normative) all'indirizzo [www.dell.com/regulatory\\_compliance](http://www.dell.com/regulatory_compliance).

 **ATTENZIONE:** Solo un tecnico di assistenza qualificato dovrebbe eseguire le riparazioni del computer. I danni causati dalla manutenzione che non è autorizzata dalla Dell™ non sono coperti dalla garanzia.

 **ATTENZIONE:** Per evitare scariche elettrostatiche, scaricare a terra l'elettricità statica del corpo utilizzando una fascetta da polso per la messa a terra o toccando ad intervalli regolari una superficie metallica non verniciata (come un connettore del computer).

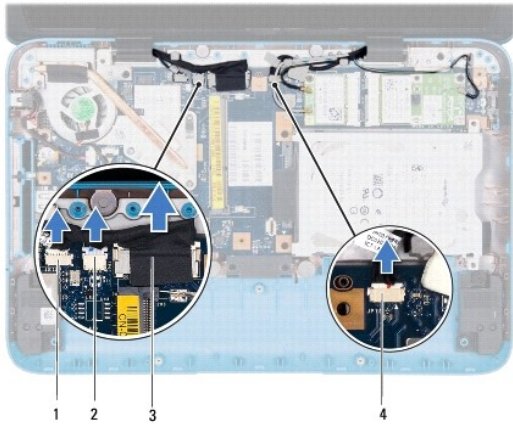
 **ATTENZIONE:** Per evitare danni alla scheda di sistema, rimuovere la batteria principale (consultare [Rimozione della batteria](#)) prima di intervenire sui componenti interni del computer.

---

## Gruppo schermo

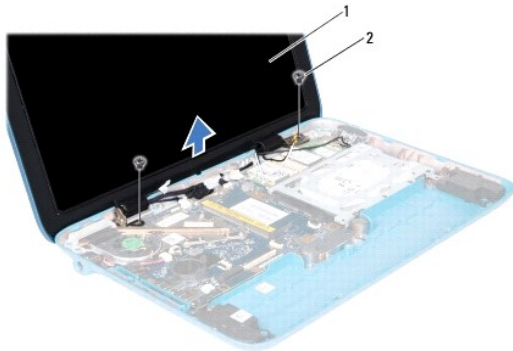
### Rimozione del gruppo schermo

1. Seguire le istruzioni descritte in [Operazioni preliminari](#).
2. Rimuovere lo sportello delle etichette (consultare [Rimozione dello sportello delle etichette](#)).
3. Rimuovere la tastiera (consultare [Rimozione della tastiera](#)).
4. Rimuovere il gruppo palm rest (consultare [Rimozione del gruppo palm rest](#)).
5. Rimuovere la batteria (consultare [Rimozione della batteria](#)).
6. Rimuovere il modulo di memoria (consultare [Rimozione del modulo di memoria](#)).
7. Scollegare i cavi dell'antenna dalla/e scheda/e miniaturizzata/e.
8. Scollegare il cavo del sensore di luminosità ambientale, il cavo dello schermo a sfioramento, il cavo dello schermo e il cavo della fotocamera dai relativi connettori sulla scheda di sistema.
9. Prendere nota dell'instradamento del cavo del sensore di luminosità ambientale, del cavo dello schermo a sfioramento, del cavo dello schermo e del cavo della fotocamera, e rimuovere tali cavi dalle guide di instradamento.
10. Prendere nota dell'instradamento dei cavi dell'antenna della scheda miniaturizzata e rimuovere i cavi dalle guide di instradamento.



1	connettore del cavo del sensore di luminosità ambientale	2	connettore del cavo dello schermo a sfioramento
3	cavo dello schermo	4	connettore del cavo della fotocamera

11. Rimuovere le due viti che fissano il gruppo schermo alla base del computer.
12. Sollevare il gruppo schermo dalla base del computer.



1	gruppo schermo	2	viti (2)
---	----------------	---	----------

## Ricollocamento del gruppo schermo

1. Seguire le istruzioni descritte in [Operazioni preliminari](#).
2. Collocare il gruppo schermo in posizione e ricollocare le due viti che fissano il gruppo schermo alla base del computer.
3. Instradare il cavo del sensore di luminosità ambientale, il cavo dello schermo a sfioramento, il cavo dello schermo e il cavo della fotocamera tramite le guide di instradamento.
4. Collegare il cavo del sensore di luminosità ambientale, il cavo dello schermo a sfioramento, il cavo dello schermo e il cavo della fotocamera ai relativi connettori sulla scheda di sistema.
5. Instradare i cavi dell'antenna della scheda miniaturizzata attraverso le relative guide di instradamento.
6. Collegare i cavi dell'antenna appropriati alla/e scheda/e miniaturizzata/e sul computer (consultare [Ricollocamento della/e scheda/e miniaturizzata/e](#)).



7. Ricollocare il modulo di memoria (consultare [Ricollocamento del modulo di memoria](#)).
8. Ricollocare la batteria (consultare [Ricollocamento della batteria](#)).
9. Ricollocare il palm rest (consultare [Ricollocamento del gruppo palm rest](#)).
10. Ricollocare la tastiera (consultare [Ricollocamento della tastiera](#)).
11. Ricollocare lo sportello delle etichette (consultare [Ricollocamento dello sportello delle etichette](#)).

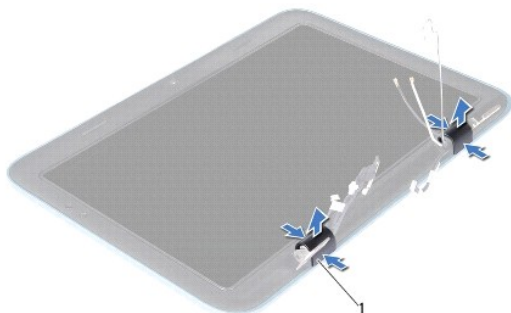
**ATTENZIONE:** Prima di accendere il computer, ricollocare tutte le viti e accertarsi che non rimangano viti sparse all'interno del computer. In caso contrario, si potrebbero causare danni al computer.

---

## Cappucci dei cardini

### Rimozione dei cappucci dei cardini

1. Seguire le istruzioni descritte in [Operazioni preliminari](#).
2. Rimuovere il gruppo schermo (consultare [Rimozione del gruppo schermo](#)).
3. Premere e sollevare i cappucci dei cardini per sbloccare le linguette dei cappucci dei cardini dall'intelaiatura dello schermo. Prendere nota dell'instradamento dei cavi che sono instradati sotto i cappucci dei cardini.



1	cappucci dei cardini (2)
---	--------------------------

### Ricollocamento dei cappucci dei cardini

1. Collocare i cavi in posizione sui cardini dello schermo.
2. Collocare i cappucci dei cardini in sede e farli scattare in posizione.
3. Ricollocare il gruppo schermo (consultare [Ricollocamento del gruppo schermo](#)).

**ATTENZIONE:** Prima di accendere il computer, ricollocare tutte le viti e accertarsi che non rimangano viti sparse all'interno del computer. In caso contrario, si potrebbero causare danni al computer.

---

## Cornice dello schermo

## Rimozione della cornice dello schermo

1. Seguire le istruzioni descritte in [Operazioni preliminari](#).
2. Rimuovere il gruppo schermo (consultare [Rimozione del gruppo schermo](#)).
3. Rimuovere i cappucci dei cardini (consultare [Rimozione dei cappucci dei cardini](#)).

**⚠ ATTENZIONE:** La cornice dello schermo è estremamente fragile. Rimuoverla con attenzione per evitare di danneggiarla.

4. Utilizzando un graffietto in plastica, sollevare con cura il bordo interno della cornice dello schermo facendo leva sull'intelaiatura dello schermo.



1	intelaiatura dello schermo	2	graffietto in plastica
3	cornice dello schermo		

5. Sollevare la cornice dello schermo dall'intelaiatura dello schermo.

## Ricollocazione della cornice dello schermo

1. Seguire le istruzioni descritte in [Operazioni preliminari](#).
2. Allineare la cornice dello schermo all'intelaiatura dello schermo e farla scattare delicatamente in posizione.
3. Ricollocare i cappucci dei cardini (consultare [Ricollocazione dei cappucci dei cardini](#)).
4. Ricollocare il gruppo schermo (consultare [Ricollocazione del gruppo schermo](#)).

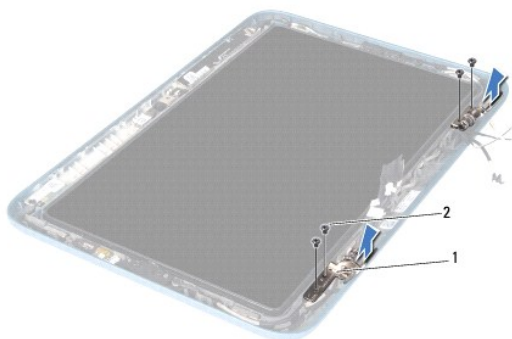
**⚠ ATTENZIONE:** Prima di accendere il computer, ricollocare tutte le viti e accertarsi che non rimangano viti sparse all'interno del computer. In caso contrario, si potrebbero causare danni al computer.

## Cardini dello schermo

### Rimozione dei cardini dello schermo

1. Seguire le istruzioni descritte in [Operazioni preliminari](#).
2. Rimuovere il gruppo schermo (consultare [Rimozione del gruppo schermo](#)).
3. Rimuovere i cappucci dei cardini (consultare [Rimozione dei cappucci dei cardini](#)).

4. Rimuovere la cornice dello schermo (consultare [Rimozione della cornice dello schermo](#)).
5. **Prendere nota dell'instradamento del cavo del sensore di luminosità ambientale, del cavo dello schermo a sfioramento, del cavo dello schermo e del cavo della fotocamera.**
6. Rimuovere le quattro (due su ciascun cardine dello schermo) viti che fissano i cardini all'intelaiatura dello schermo.
7. Sollevare i cardini dello schermo dall'intelaiatura dello schermo.



1	cardini dello schermo (2)	2	viti (4)
---	---------------------------	---	----------

## Ricollocamento dei cardini dello schermo

1. Seguire le istruzioni descritte in [Operazioni preliminari](#).
2. **Instradare il cavo del sensore di luminosità ambientale, il cavo dello schermo a sfioramento, il cavo dello schermo e il cavo della fotocamera tramite le guide di instradamento.**
3. Utilizzare i montanti di allineamento sull'intelaiatura dello schermo per collocare i cardini dello schermo in posizione.
4. Ricollocare le quattro (due su ciascun cardine) viti che fissano i cardini dello schermo all'intelaiatura dello schermo.
5. Ricollocare la cornice dello schermo (consultare [Ricollocamento della cornice dello schermo](#)).
6. Ricollocare i cappucci dei cardini (consultare [Ricollocamento dei cappucci dei cardini](#)).
7. Ricollocare il gruppo schermo (consultare [Ricollocamento del gruppo schermo](#)).

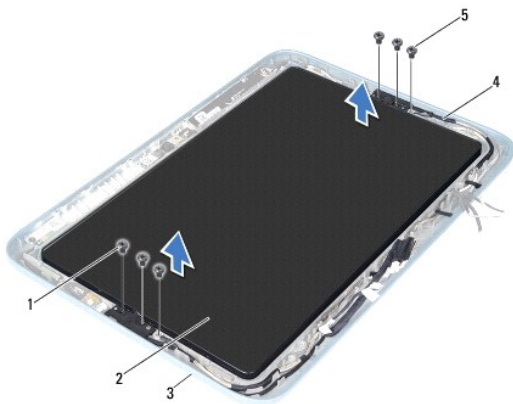
**⚠ ATTENZIONE:** Prima di accendere il computer, ricollocare tutte le viti e accertarsi che non rimangano viti sparse all'interno del computer. In caso contrario, si potrebbero causare danni al computer.

## Pannello dello schermo

### Rimozione del pannello dello schermo

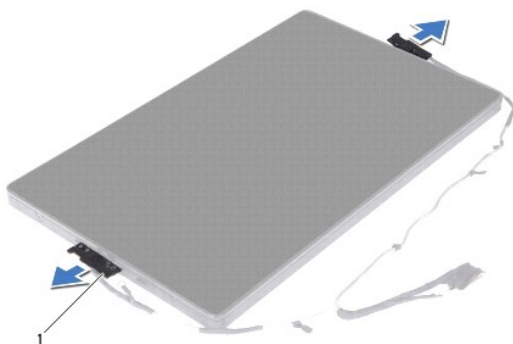
1. Seguire le istruzioni descritte in [Operazioni preliminari](#).
2. Rimuovere il gruppo schermo (consultare [Rimozione del gruppo schermo](#)).
3. Rimuovere i cappucci dei cardini (consultare [Rimozione dei cappucci dei cardini](#)).
4. Rimuovere la cornice dello schermo (consultare [Rimozione della cornice dello schermo](#)).

5. Rimuovere i cardini dello schermo (consultare [Rimozione dei cardini dello schermo](#)).
6. Rimuovere le sei viti che fissano il pannello dello schermo all'intelaiatura dello schermo.
7. Prendere nota dell'instradamento del cavo dello schermo e rimuoverlo dalla guida di instradamento.



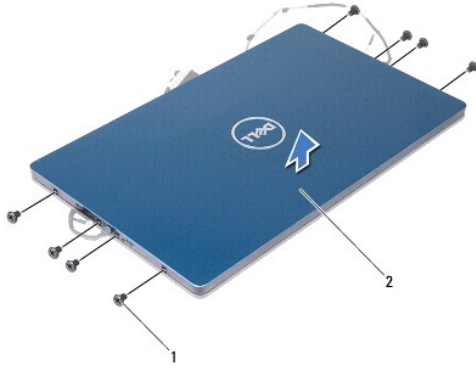
1	viti (4)	2	pannello dello schermo
3	intelaiatura dello schermo	4	cavo dello schermo
5	viti di messa a terra del cavo dello schermo (2)		

8. Rimuovere le due staffe dei cardini del pannello dello schermo dal pannello dello schermo.



1	staffe dei cardini del pannello dello schermo (2)
---	---

9. Rimuovere le otto viti che fissano il coperchio posteriore dello schermo al pannello dello schermo.
10. Usando la punta delle dita, sollevare con cura il coperchio posteriore dello schermo facendo leva e sfilare il coperchio posteriore allontanandolo dal pannello dello schermo.



1	viti (8)	2	coperchio posteriore dello schermo
---	----------	---	------------------------------------

## Ricollocamento del pannello dello schermo

1. Seguire le istruzioni descritte in [Operazioni preliminari](#).
2. Allineare il coperchio posteriore dello schermo sul pannello dello schermo e farlo scattare in posizione.
3. Ricollocare le otto viti che fissano il coperchio posteriore dello schermo al pannello dello schermo.
4. Ricollocare le staffe dei cardini del pannello dello schermo.
5. Allineare i fori sulle staffe dei cardini del pannello dello schermo ai montanti delle guide sull'intelaiatura dello schermo e collocarla in posizione.
6. Instradare il cavo dello schermo tramite la guida di instradamento.
7. Ricollocare le sei viti che fissano il pannello dello schermo all'intelaiatura dello schermo.
8. Ricollocare i cardini dello schermo (consultare [Ricollocamento dei cardini dello schermo](#)).
9. Ricollocare la cornice dello schermo (consultare [Ricollocamento della cornice dello schermo](#)).
10. Ricollocare i cappucci dei cardini (consultare [Ricollocamento dei cappucci dei cardini](#)).
11. Ricollocare il gruppo dello schermo (consultare [Ricollocamento del gruppo schermo](#)).

**ATTENZIONE:** Prima di accendere il computer, ricollocare tutte le viti e accertarsi che non rimangano viti sparse all'interno del computer. In caso contrario, si potrebbero causare danni al computer.

## Cavo dello schermo

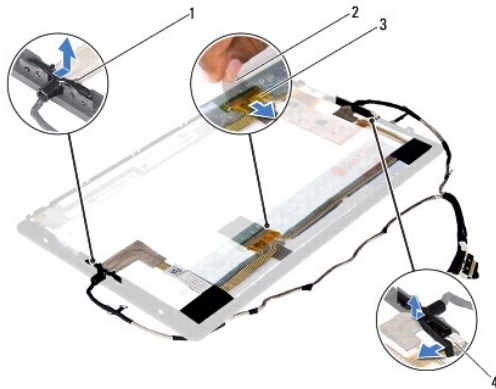
### Rimozione del cavo dello schermo

1. Seguire le istruzioni descritte in [Operazioni preliminari](#).
2. Rimuovere il gruppo schermo (consultare [Rimozione del gruppo schermo](#)).
3. Rimuovere i cappucci dei cardini (consultare [Rimozione dei cappucci dei cardini](#)).
4. Rimuovere la cornice dello schermo (consultare [Rimozione della cornice dello schermo](#)).

5. Rimuovere i cardini dello schermo (consultare [Rimozione dei cardini dello schermo](#)).
6. Rimuovere il pannello dello schermo (consultare [Rimozione del pannello dello schermo](#)).
7. Capovolgere il pannello dello schermo.
8. Scollegare il cavo dello schermo a sfioramento dal connettore sul pannello dello schermo.

**⚠ ATTENZIONE: I due cardini del pannello dello schermo fanno parte del cavo dello schermo e non è possibile rimuoverli separatamente.**

9. Estrarre i cardini del pannello dello schermo per sbloccare le linguette sui cardini dalle scanalature sul pannello dello schermo.
10. Sollevare i cardini del pannello dello schermo e tirare la linguetta di estrazione per scollegare il cavo dello schermo dal connettore sul pannello dello schermo.




1 cardini del pannello dello schermo (2)	2 linguetta di estrazione
3 cavo dello schermo	4 connettore del cavo dello schermo a sfioramento

11. Staccare delicatamente il cavo dello schermo dal pannello dello schermo.

## Ricollocamento del cavo dello schermo

1. Seguire le istruzioni descritte in [Operazioni preliminari](#).
2. Far scorrere le linguette sui cardini del pannello dello schermo nelle scanalature sul pannello dello schermo e collocare i cardini in posizione.
3. Collegare il cavo dello schermo e il cavo dello schermo a sfioramento ai connettori sul pannello dello schermo.
4. Capovolgere il pannello dello schermo.
5. Ricollocare il pannello dello schermo (consultare [Ricollocamento del pannello dello schermo](#)).
6. Ricollocare i cardini dello schermo (consultare [Ricollocamento dei cardini dello schermo](#)).
7. Ricollocare la cornice dello schermo (consultare [Ricollocamento della cornice dello schermo](#)).
8. Ricollocare i cappucci dei cardini (consultare [Ricollocamento dei cappucci dei cardini](#)).

9. Ricollocare il gruppo schermo (consultare [Ricollocamento del gruppo schermo](#)).

 **ATTENZIONE:** Prima di accendere il computer, ricollocare tutte le viti e accertarsi che non rimangano viti sparse all'interno del computer. In caso contrario, si potrebbero causare danni al computer.

---

[Torna alla pagina Sommario](#)

[Torna alla pagina Sommario](#)

## Gruppo disco rigido

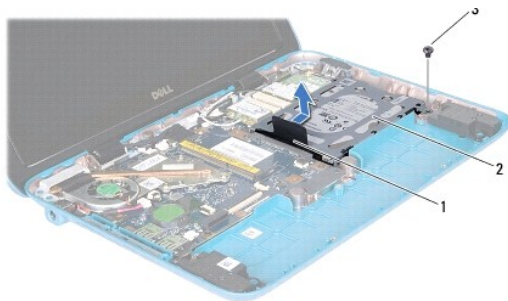
### Manuale di servizio di Dell™ Inspiron™ 1090

- [Rimozione del gruppo disco rigido](#)
- [Ricollocamento del gruppo disco rigido](#)

- AVVERTENZA:** Prima di intervenire sui componenti interni del computer, leggere le informazioni sulla sicurezza spedite assieme al computer. Per ulteriori informazioni sulle protezioni ottimali, consultare la pagina iniziale della Regulatory Compliance (Conformità alle normative) all'indirizzo [www.dell.com/regulatory\\_compliance](http://www.dell.com/regulatory_compliance).
- AVVERTENZA:** Se si rimuove il disco rigido dal computer quando l'unità è calda, non toccare l'alloggiamento metallico del disco rigido.
- ATTENZIONE:** Solo un tecnico di assistenza qualificato dovrebbe eseguire le riparazioni del computer. I danni causati dalla manutenzione che non è autorizzata dalla Dell™ non sono coperti dalla garanzia.
- ATTENZIONE:** Per evitare scariche elettrostatiche, scaricare a terra l'elettricità statica del corpo utilizzando una fascetta da polso per la messa a terra o toccando ad intervalli regolari una superficie metallica non verniciata (come un connettore del computer).
- ATTENZIONE:** Per evitare danni alla scheda di sistema, rimuovere la batteria principale (consultare [Rimozione della batteria](#)) prima di intervenire sui componenti interni del computer.
- ATTENZIONE:** Per evitare la perdita di dati, spegnere il computer (consultare [Spegnimento del computer](#)) prima di rimuovere il gruppo disco rigido. Non rimuovere il disco rigido quando il computer è acceso o in stato di sospensione.
- ATTENZIONE:** I dischi rigidi sono estremamente fragili. Prestare attenzione durante la manipolazione del disco rigido.
- N.B.** Dell non garantisce la compatibilità, né fornisce supporto tecnico per dischi rigidi provenienti da fonti diverse da Dell.
- N.B.** Se si sta installando un disco rigido che proviene da una fonte diversa da Dell, è necessario installare un sistema operativo, dei driver e delle utilità sul nuovo disco rigido.

## Rimozione del gruppo disco rigido

1. Seguire le istruzioni in [Operazioni preliminari](#).
2. Rimuovere lo sportello delle etichette (consultare [Rimozione dello sportello delle etichette](#)).
3. Rimuovere la tastiera (consultare [Rimozione della tastiera](#)).
4. Rimuovere il gruppo palm rest (consultare [Rimozione del gruppo palm rest](#)).
5. Rimuovere la batteria (consultare [Rimozione della batteria](#)).
6. Rimuovere il modulo di memoria (consultare [Rimozione del modulo di memoria](#)).
7. Rimuovere la vite che fissa il gruppo disco rigido alla base del computer.
8. Utilizzando la linguetta di estrazione, far scorrere il gruppo disco rigido verso destra per scollegare il gruppo disco rigido dal connettore sulla scheda di sistema.
9. Estrarre il gruppo disco rigido dal computer.





1	linguetta di estrazione	2	gruppo del disco rigido
3	vite		

10. Rimuovere le quattro viti che fissano il disco rigido alla staffa del disco rigido.
11. Sollevare la staffa del disco rigido dal disco rigido.



1	staffa del disco rigido	2	viti (4)
---	-------------------------	---	----------

## Ricollocamento del gruppo disco rigido

1. Seguire le istruzioni descritte in [Operazioni preliminari](#).
2. Rimuovere il nuovo disco rigido dall'imballaggio.  
Conservare l'imballaggio originale, che potrà essere usato in futuro per conservare o spedire il disco rigido.
3. Collocare il disco rigido nella staffa del disco rigido.
4. Ricollocare le quattro viti che fissano il disco rigido alla staffa del disco rigido.
5. Collocare il gruppo disco rigido nella base del computer.
6. Spingere il gruppo disco rigido verso sinistra per collegarlo al connettore sulla scheda di sistema.
7. Ricollocare la vite che fissa il gruppo disco rigido alla base del computer.
8. Ricollocare il modulo di memoria (consultare [Ricollocamento del modulo di memoria](#)).
9. Ricollocare la batteria (consultare [Ricollocamento della batteria](#)).
10. Ricollocare il gruppo palm rest (consultare [Ricollocamento del gruppo palm rest](#)).
11. Ricollocare la tastiera (consultare [Ricollocamento della tastiera](#)).
12. Ricollocare lo sportello delle etichette (consultare [Ricollocamento dello sportello delle etichette](#)).

**⚠ ATTENZIONE:** Prima di accendere il computer, ricollocare tutte le viti e accertarsi che non rimangano viti sparse all'interno del computer. In caso contrario, si potrebbero causare danni al computer.

[Torna alla pagina Sommario](#)

[Torna alla pagina Sommario](#)

## Gruppo ventola e dissipatore di calore del processore

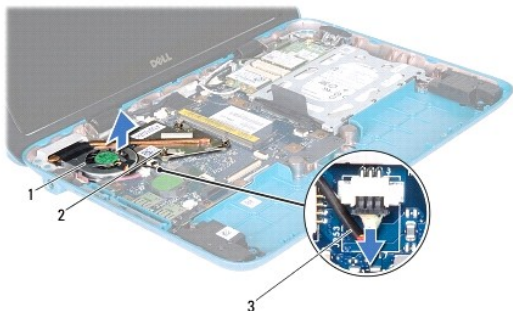
Manuale di servizio di Dell™ Inspiron™ 1090

- [Rimozione del gruppo ventola e dissipatore di calore del processore](#)
- [Ricollocamento del gruppo ventola e dissipatore di calore del processore](#)

- ⚠ AVVERTENZA:** Prima di intervenire sui componenti interni del computer, leggere le informazioni sulla sicurezza spedite assieme al computer. Per ulteriori informazioni sulle protezioni ottimali, consultare la pagina iniziale della Regulatory Compliance (Conformità alle normative) all'indirizzo [www.dell.com/regulatory\\_compliance](http://www.dell.com/regulatory_compliance).
- ⚠ AVVERTENZA:** Se si rimuove il gruppo ventola e dissipatore di calore del processore dal computer quando il dissipatore di calore è molto caldo, non toccare l'alloggiamento metallico del gruppo ventola e dissipatore di calore del processore.
- ⚠ ATTENZIONE:** Solo un tecnico di assistenza qualificato dovrebbe eseguire le riparazioni del computer. I danni causati dalla manutenzione che non è autorizzata dalla Dell™ non sono coperti dalla garanzia.
- ⚠ ATTENZIONE:** Per evitare scariche elettrostatiche, scaricare a terra l'elettricità statica del corpo utilizzando una fascetta da polso per la messa a terra o toccando ad intervalli regolari una superficie metallica non verniciata (come un connettore del computer).
- ⚠ ATTENZIONE:** Per evitare danni alla scheda di sistema, rimuovere la batteria principale (consultare [Rimozione della batteria](#)) prima di intervenire sui componenti interni del computer.


### Rimozione del gruppo ventola e dissipatore di calore del processore

1. Seguire le istruzioni descritte in [Operazioni preliminari](#).
2. Rimuovere lo sportello delle etichette (consultare [Rimozione dello sportello delle etichette](#)).
3. Rimuovere la tastiera (consultare [Rimozione della tastiera](#)).
4. Rimuovere il gruppo palm rest (consultare [Rimozione del gruppo palm rest](#)).
5. Rimuovere la batteria (consultare [Rimozione della batteria](#)).
6. Rimuovere il modulo di memoria (consultare [Rimozione del modulo di memoria](#)).
7. Scollegare il cavo del gruppo ventola e dissipatore di calore del processore dal connettore sulla scheda di sistema.
8. Nell'ordine sequenziale (Indicato sul dissipatore di calore del processore), allentare le tre viti di fissaggio che fissano il gruppo ventola e dissipatore di calore del processore alla scheda di sistema.
9. Sollevare il gruppo ventola e dissipatore di calore del processore dalla scheda di sistema.




1	gruppo ventola e dissipatore di calore del processore	2	viti di fissaggio (3)
3	cavo del gruppo ventola e dissipatore di calore del processore		

## Ricollocamento del gruppo ventola e dissipatore di calore del processore

 **N.B.** È possibile riutilizzare il lubrificante termico originale se il gruppo ventola e dissipatore di calore del processore originale viene reinstallato. Se viene sostituito il gruppo ventola e dissipatore di calore del processore, utilizzare il lubrificante termico fornito nel kit per assicurarsi che si ottenga una **conduttività termica**.

1. Seguire le istruzioni descritte in [Operazioni preliminari](#).
2. Pulire il lubrificante termico dal fondo del gruppo ventola e dissipatore di calore del processore, e riapplicarlo.
3. Allineare le tre viti di fissaggio sul gruppo ventola e dissipatore di calore del processore ai fori delle viti sulla scheda di sistema, e serrare le viti in ordine sequenziale (indicato sul dissipatore di calore del processore).
4. Collegare il cavo del gruppo ventola e dissipatore di calore del processore al connettore sulla scheda di sistema.
5. Ricollocare il modulo di memoria (consultare [Ricollocamento del modulo di memoria](#)).
6. Ricollocare la batteria (consultare [Ricollocamento della batteria](#)).
7. Ricollocare il gruppo palm rest (consultare [Ricollocamento del gruppo palm rest](#)).
8. Ricollocare la tastiera (consultare [Ricollocamento della tastiera](#)).
9. Ricollocare lo sportello delle etichette (consultare [Ricollocamento dello sportello delle etichette](#)).

 **ATTENZIONE:** Prima di accendere il computer, ricollocare tutte le viti e accertarsi che non rimangano viti sparse all'interno del computer. In caso contrario, si potrebbero causare danni al computer.

---

[Torna alla pagina Sommario](#)

[Torna alla pagina Sommario](#)

## Coperchi dei connettori

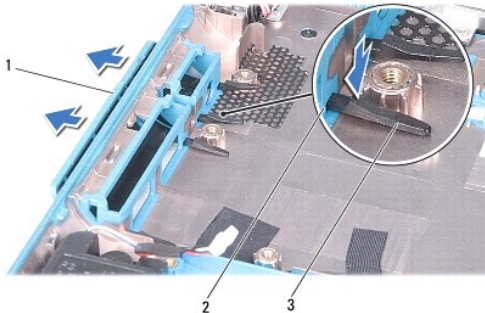
Manuale di servizio di Dell™ Inspiron™ 1090

- [Rimozione dei coperchi dei connettori](#)
- [Ricollocamento dei coperchi dei connettori](#)

- ⚠ AVVERTENZA:** Prima di intervenire sui componenti interni del computer, leggere le informazioni sulla sicurezza spedite assieme al computer. Per ulteriori informazioni sulle protezioni ottimali, consultare la pagina iniziale della Regulatory Compliance (Conformità alle normative) all'indirizzo [www.dell.com/regulatory\\_compliance](http://www.dell.com/regulatory_compliance).
- ⚠ ATTENZIONE:** Per evitare scariche elettrostatiche, scaricare a terra l'elettricità statica del corpo utilizzando una fascetta da polso per la messa a terra o toccando ad intervalli regolari una superficie metallica non verniciata (come un connettore del computer).
- ⚠ ATTENZIONE:** Solo un tecnico di assistenza qualificato dovrebbe eseguire le riparazioni del computer. I danni causati dalla manutenzione che non è autorizzata dalla Dell™ non sono coperti dalla garanzia.
- ⚠ ATTENZIONE:** Per evitare danni alla scheda di sistema, rimuovere la batteria principale (consultare [Rimozione della batteria](#)) prima di intervenire sui componenti interni del computer.

## Rimozione dei coperchi dei connettori


1. Seguire le istruzioni descritte in [Operazioni preliminari](#).
2. Rimuovere la scheda di sistema (consultare [Rimozione della scheda di sistema](#)).
3. Premere le linguette di gomma sui/i coperchi/o dei connettori ed estrarlo dalle scanalature sulla base del computer.
4. Rimuovere i/II coperchi/o dei connettori dalla base del computer.



1	coperchi dei connettori (2)	2	scanalature nella base del computer
3	linguette di gomma (4)		

## Ricollocamento dei coperchi dei connettori

1. Seguire le istruzioni descritte in [Operazioni preliminari](#).
2. Collocare i/II coperchi/o dei connettori in posizione.
3. Premere i/II coperchi/o e spingerli/o attraverso le scanalature nella base del computer.
4. Ricollocare la scheda di sistema (consultare [Ricollocamento della scheda di sistema](#)).

 **ATTENZIONE:** Prima di accendere il computer, ricollocare tutte le viti e accertarsi che non rimangano viti sparse all'interno del computer. In caso contrario, si potrebbero causare danni al computer.

---

[Torna alla pagina Sommario](#)

[Torna alla pagina Sommario](#)

## Tastiera

### Manuale di servizio di Dell™ Inspiron™ 1090

- [Rimozione della tastiera](#)
- [Ricollocamento della tastiera](#)

**AVVERTENZA:** Prima di intervenire sui componenti interni del computer, leggere le informazioni sulla sicurezza spedite assieme al computer. Per ulteriori informazioni sulle protezioni ottimali, consultare la pagina iniziale della Regulatory Compliance (Conformità alle normative) all'indirizzo [www.dell.com/regulatory\\_compliance](http://www.dell.com/regulatory_compliance).

**ATTENZIONE:** Solo un tecnico di assistenza qualificato dovrebbe eseguire le riparazioni del computer. I danni causati dalla manutenzione che non è autorizzata dalla Dell™ non sono coperti dalla garanzia.

**ATTENZIONE:** Per evitare scariche elettrostatiche, scaricare a terra l'elettricità statica del corpo utilizzando una fascetta da polso per la messa a terra o toccando ad intervalli regolari una superficie metallica non verniciata (come un connettore del computer).

## Rimozione della tastiera

1. Seguire le istruzioni descritte in [Operazioni preliminari](#).
2. Rimuovere lo sportello delle etichette (consultare [Rimozione dello sportello delle etichette](#)).
3. Rimuovere le tre viti che fissano la tastiera alla base del computer.

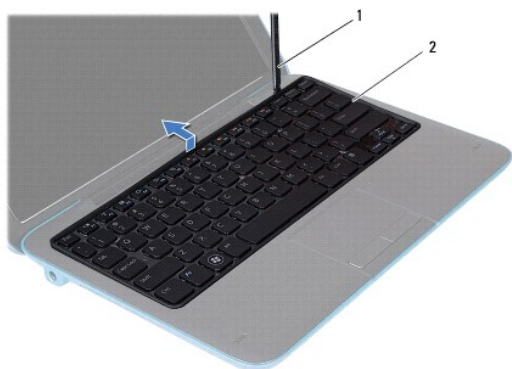


4. Capovolgere il computer e aprire lo schermo per quanto possibile.

**ATTENZIONE:** I coperchietti dei tasti sulla tastiera sono fragili, facilmente rimovibili e il loro ricollocamento richiede molto tempo. Prestare attenzione durante la rimozione e manipolazione della tastiera.

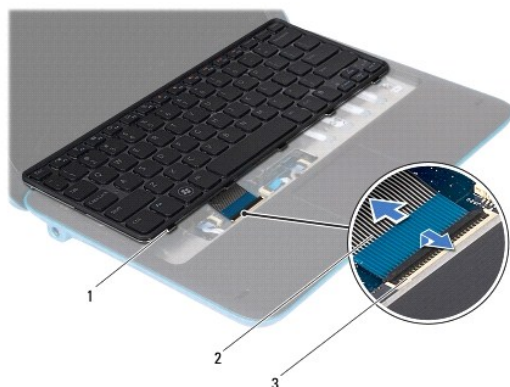
**ATTENZIONE:** Prestare estrema attenzione durante la rimozione e la manipolazione della tastiera. In caso contrario, potrebbe esserci il rischio di graffiare il pannello dello schermo.

5. Far scorrere un graffietto in plastica tra la tastiera e il gruppo palm rest.
6. Sollevare la tastiera facendo leva e, senza tirare forte, sollevare con cura la tastiera verso lo schermo.



1	graffietto in plastica	2	tastiera
---	------------------------	---	----------

7. Sollevare il dispositivo di chiusura del connettore per scollegare il cavo della tastiera dal connettore sulla scheda di sistema.



1	linguette della tastiera (5)	2	cavo della tastiera
3	connettore del cavo della tastiera		

8. Sollevare la tastiera dal computer.

## Ricollocamento della tastiera

1. Seguire le istruzioni descritte in [Operazioni preliminari](#).
2. Far scorrere il cavo della tastiera nel connettore sulla scheda di sistema e premere il dispositivo di chiusura del connettore per fissare il cavo.
3. Far scorrere le linguette sulla tastiera nelle scanalature sul gruppo palm rest e abbassare la tastiera in posizione.
4. Chiudere lo schermo e capovolgere il computer.
5. Ricollocare le tre viti che fissano la tastiera alla base del computer.
6. Ricollocare lo sportello delle etichette (consultare [Ricollocamento dello sportello delle etichette](#)).

△ **ATTENZIONE:** Prima di accendere il computer, ricollocare tutte le viti e accertarsi che non rimangano viti sparse all'interno del computer. In caso contrario, si potrebbero causare danni al computer.

---

[Torna alla pagina Sommario](#)



[Torna alla pagina Sommario](#)

## Sportello delle etichette

Manuale di servizio di Dell™ Inspiron™ 1090

- [Rimozione dello sportello delle etichette](#)
- [Ricollocamento dello sportello delle etichette](#)

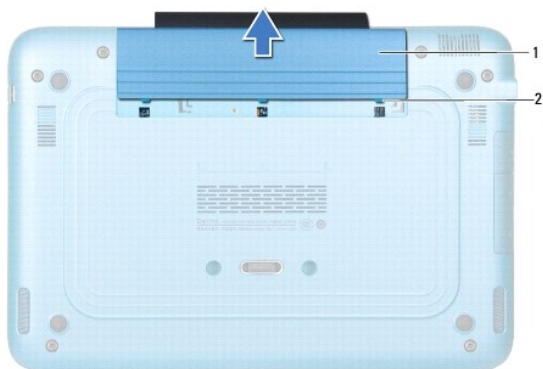
**AVVERTENZA:** Prima di intervenire sui componenti interni del computer, leggere le informazioni sulla sicurezza spedite assieme al computer. Per ulteriori informazioni sulle protezioni ottimali, consultare la pagina iniziale Regulatory Compliance (Conformità alle normative) all'indirizzo [www.dell.com/regulatory\\_compliance](http://www.dell.com/regulatory_compliance).

**ATTENZIONE:** Solo un tecnico di assistenza qualificato dovrebbe eseguire le riparazioni del computer. I danni causati dalla manutenzione che non è autorizzata dalla Dell™ non sono coperti dalla garanzia.

**ATTENZIONE:** Per evitare scariche elettrostatiche, scaricare a terra l'elettricità statica del corpo utilizzando una fascetta da polso per la messa a terra o toccando ad intervalli regolari una superficie metallica non verniciata (come un connettore del computer).

### Rimozione dello sportello delle etichette

1. Seguire le istruzioni descritte in [Operazioni preliminari](#).
2. Estrarre lo sportello delle etichette per sbloccare le linguette presenti sullo sportello delle etichette dalle scanalature sulla base del computer.



1	sportello delle etichette	2	linguette dello sportello delle etichette (3)
---	---------------------------	---	---

### Ricollocamento dello sportello delle etichette

1. Seguire le istruzioni descritte in [Operazioni preliminari](#).
2. Allineare le linguette dello sportello delle etichette alle scanalature sulla base del computer e farlo scorrere in posizione.

[Torna alla pagina Sommario](#)

[Torna alla pagina Sommario](#)

## Modulo di memoria

### Manuale di servizio di Dell™ Inspiron™ 1090

- [Rimozione del modulo di memoria](#)
- [Ricollocamento del modulo di memoria](#)

**AVVERTENZA:** Prima di intervenire sui componenti interni del computer, leggere le informazioni sulla sicurezza spedite assieme al computer. Per ulteriori informazioni sulle protezioni ottimali, consultare la pagina iniziale Regulatory Compliance (Conformità alle normative) all'indirizzo [www.dell.com/regulatory\\_compliance](http://www.dell.com/regulatory_compliance).

**ATTENZIONE:** Solo un tecnico di assistenza qualificato dovrebbe eseguire le riparazioni del computer. I danni causati dalla manutenzione che non è autorizzata dalla Dell™ non sono coperti dalla garanzia.

**ATTENZIONE:** Per evitare scariche elettrostatiche, scaricare a terra l'elettricità statica del corpo utilizzando una fascetta da polso per la messa a terra o toccando ad intervalli regolari una superficie metallica non verniciata (come un connettore del computer).

**ATTENZIONE:** Per evitare danni alla scheda di sistema, rimuovere la batteria principale (consultare [Rimozione della batteria](#)) prima di intervenire sui componenti interni del computer.

**N.B.** I moduli di memoria acquistati da Dell sono coperti dalla garanzia del computer.

Consultare "Specifiche" nella Guida all'installazione spedita assieme al computer o all'indirizzo [support.dell.com/manuals](http://support.dell.com/manuals) per informazioni sulla memoria supportata dal computer.

Il computer dispone di un connettore SODIMM interno.

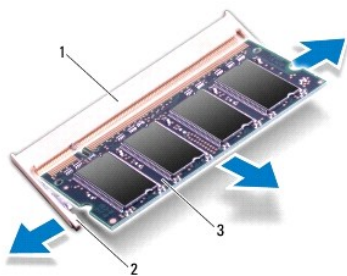
---

## Rimozione del modulo di memoria

1. Seguire le istruzioni descritte in [Operazioni preliminari](#).
2. Rimuovere lo sportello delle etichette (consultare [Rimozione dello sportello delle etichette](#)).
3. Rimuovere la tastiera (consultare [Rimozione della tastiera](#)).
4. Rimuovere il gruppo palm rest (consultare [Rimozione del gruppo palm rest](#)).
5. Rimuovere la batteria (consultare [Rimozione della batteria](#)).

**ATTENZIONE:** Per evitare danni al connettore del modulo di memoria, non utilizzare utensili per allargare i fermagli di fissaggio del modulo di memoria.

6. Usare la punta delle dita per allargare delicatamente i fermagli di fissaggio su ciascuna estremità del connettore del modulo di memoria, finché il modulo di memoria non scatta fuori sede.




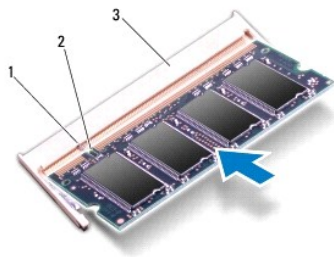
1	connettore del modulo di memoria	2	fermagli di fissaggio (2)
---	----------------------------------	---	---------------------------

7. Rimuovere il modulo di memoria dal relativo connettore.

## Ricollocamento del modulo di memoria

1. Seguire le istruzioni descritte in [Operazioni preliminari](#).
2. Allineare la tacca sul modulo di memoria alla linguetta sul connettore del modulo di memoria.
3. Far scorrere con fermezza il modulo di memoria nel relativo connettore con un'angolazione di 45 gradi, quindi premere il modulo finché scatta in posizione. Se non si sente lo scatto, rimuovere il modulo di memoria e reinstallarlo.

 **N.B.** Se il modulo di memoria non viene installato correttamente, il sistema potrebbe non avviarsi.




1	linguetta	2	tacca
3	connettore del modulo di memoria		

4. Ricollocare la batteria (consultare [Ricollocamento della batteria](#)).
5. Ricollocare il gruppo del palm rest (consultare [Ricollocamento del gruppo palm rest](#)).
6. Ricollocare la tastiera (consultare [Ricollocamento della tastiera](#)).
7. Ricollocare lo sportello delle etichette (consultare [Ricollocamento dello sportello delle etichette](#)).
8. Collegare l'adattatore c.a. al computer e ad una presa elettrica.
9. Accendere il computer.

Per confermare la quantità di memoria installata nel computer:

Fare clic su **Start**  → **Pannello di controllo** → **Sistema e protezione** → **Sistema**.

 **ATTENZIONE:** Prima di accendere il computer, ricollocare tutte le viti e accertarsi che non rimangano viti sparse all'interno del computer. In caso contrario, si potrebbero causare danni al computer.

[Torna alla pagina Sommario](#)

[Torna alla pagina Sommario](#)

## Scheda/e miniaturizzata/e wireless

Manuale di servizio di Dell™ Inspiron™ 1090

- [Rimozione della/e scheda/e miniaturizzata/e](#)
- [Ricollocamento della/e scheda/e miniaturizzata/e](#)

**⚠ AVVERTENZA:** Prima di intervenire sui componenti interni del computer, leggere le informazioni sulla sicurezza spedite assieme al computer. Per ulteriori informazioni sulle protezioni ottimali, consultare la pagina iniziale Regulatory Compliance (Conformità alle normative) all'indirizzo [www.dell.com/regulatory\\_compliance](http://www.dell.com/regulatory_compliance).

**⚠ ATTENZIONE:** Solo un tecnico di assistenza qualificato dovrebbe eseguire le riparazioni del computer. I danni causati dalla manutenzione che non è autorizzata dalla Dell™ non sono coperti dalla garanzia.

**⚠ ATTENZIONE:** Per evitare scariche elettrostatiche, scaricare a terra l'elettricità statica del corpo utilizzando una fascetta da polso per la messa a terra o toccando ad intervalli regolari una superficie metallica non verniciata (come un connettore del computer).

**⚠ ATTENZIONE:** Per evitare danni alla scheda di sistema, rimuovere la batteria principale (consultare [Rimozione della batteria](#)) prima di intervenire sui componenti interni del computer.

**🔧 N.B.** Dell non garantisce la compatibilità né fornisce supporto per schede miniaturizzate di produttori diversi da Dell.

Se con il computer è stata ordinata una scheda miniaturizzata wireless, la scheda è già installata.

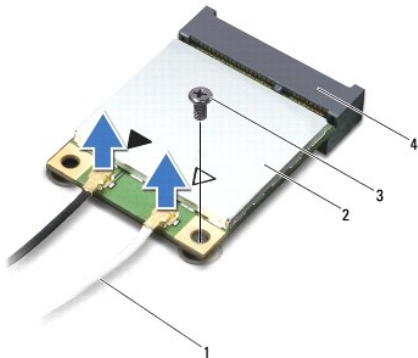
Il computer dispone di uno slot per schede miniaturizzate a tutta lunghezza e uno slot per schede miniaturizzate a metà lunghezza:

- 1 Uno slot per schede miniaturizzate a tutta lunghezza, Wireless Wide Area Network (WWAN, Rete geografica wireless)
- 1 Uno slot per schede miniaturizzate a metà lunghezza, che supporta la Wireless Local Area Network (WLAN, Rete locale wireless) o la Worldwide Interoperability for Microwave Access (WiMax, Interoperabilità mondiale per accesso hertziano).

**🔧 N.B.** A seconda della configurazione del computer al momento dell'acquisto, lo slot per schede miniaturizzate potrebbe avere, o meno, una scheda miniaturizzata installata.

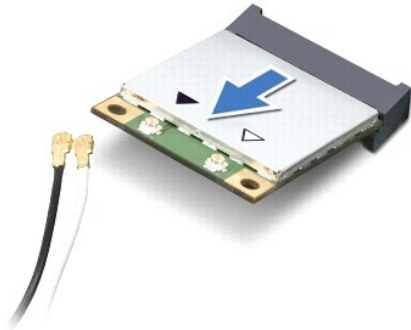
## Rimozione della/e scheda/e miniaturizzata/e

1. Seguire le istruzioni descritte in [Operazioni preliminari](#).
2. Rimuovere lo sportello delle etichette (consultare [Rimozione dello sportello delle etichette](#)).
3. Rimuovere la tastiera (consultare [Rimozione della tastiera](#)).
4. Rimuovere il gruppo palm rest (consultare [Rimozione del gruppo palm rest](#)).
5. Rimuovere la batteria (consultare [Rimozione della batteria](#)).
6. Scollegare i cavi dell'antenna dalla/e scheda/e miniaturizzata/e.
7. Rimuovere la vite che fissa la/e scheda/e miniaturizzata/e alla scheda di sistema.



1	cavi dell'antenna (2)	2	scheda miniaturizzata
3	vite	4	connettore della scheda di sistema

- 
- Sollevare la/e scheda/e miniaturizzata/e ed estrarla/e dal connettore della scheda di sistema.



**⚠ ATTENZIONE:** Quando la scheda miniaturizzata non è nel computer, conservarla in un imballaggio antistatico protettivo. Per maggiori informazioni, consultare "Protezione dalle scariche elettrostatiche" nelle informazioni sulla sicurezza spedite assieme al computer.

## Ricollocamento della/e scheda/e miniaturizzata/e

- Seguire le istruzioni descritte in [Operazioni preliminari](#).
- Rimuovere la/e nuova/e scheda/e miniaturizzata/e dalla relativa confezione.

**⚠ ATTENZIONE:** Esercitare una pressione decisa e uniforme per far scorrere la scheda in posizione. Se si esercita una forza eccessiva, è possibile danneggiare il connettore.

**⚠ ATTENZIONE:** I connettori sono calettati per garantire il corretto inserimento. Se si incontra resistenza, controllare i connettori sulla scheda e sulla scheda di sistema, e riallineare la scheda.

**⚠ ATTENZIONE:** Per evitare danni alla scheda miniaturizzata, mai posizionare i cavi sotto la scheda.


- Inserire il connettore della scheda miniaturizzata con un'angolazione di 45 gradi nel relativo connettore sulla scheda di sistema.
- Premere l'altra estremità della scheda miniaturizzata nello slot sulla scheda di sistema e ricollocare la vite che fissa la scheda miniaturizzata alla scheda di sistema.
- Collegare i cavi dell'antenna appropriati alla scheda miniaturizzata che si sta installando. La seguente tabella fornisce la combinazione di colori dei cavi dell'antenna per le schede miniaturizzate supportate dal computer in uso.

Connettori sulla scheda miniaturizzata	Combinazione di colori dei cavi dell'antenna
<b>WLAN (2 cavi dell'antenna)</b>	
WLAN principale (triangolo bianco)	bianco
WLAN ausiliaria (triangolo nero)	nero
<b>WWAN (1 cavo per antenna)</b>	
WWAN ausiliaria (triangolo nero)	nero con striscia grigia

- Ricollocare la batteria (consultare [Ricollocamento della batteria](#)).
- Ricollocare il gruppo palm rest (consultare [Ricollocamento del gruppo palm rest](#)).
- Ricollocare la tastiera (consultare [Rimozione della tastiera](#)).
- Ricollocare lo sportello delle etichette (consultare [Ricollocamento dello sportello delle etichette](#)).

**⚠ ATTENZIONE:** Prima di accendere il computer, ricollocare tutte le viti e accertarsi che non rimangano viti sparse all'interno del computer. In caso contrario, si potrebbero causare danni al computer.

10. Installare i driver e le utilità per il computer, se necessario.

 **N.B.** Se si sta installando una scheda di comunicazione proveniente da una fonte diversa dalla Dell, è necessario installare i driver e le utilità appropriati.

---

[Torna alla pagina Sommario](#)

[Torna alla pagina Sommario](#)

## Gruppo palm rest

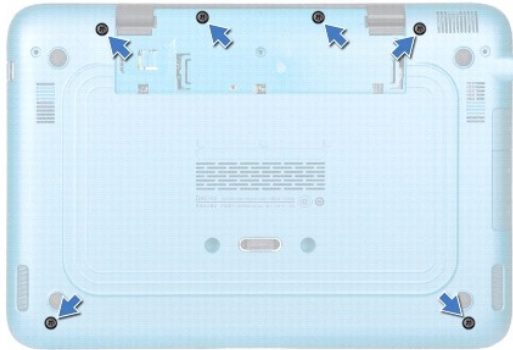
### Manuale di servizio di Dell™ Inspiron™ 1090

- [Rimozione del gruppo palm rest](#)
- [Ricollocamento del gruppo palm rest](#)

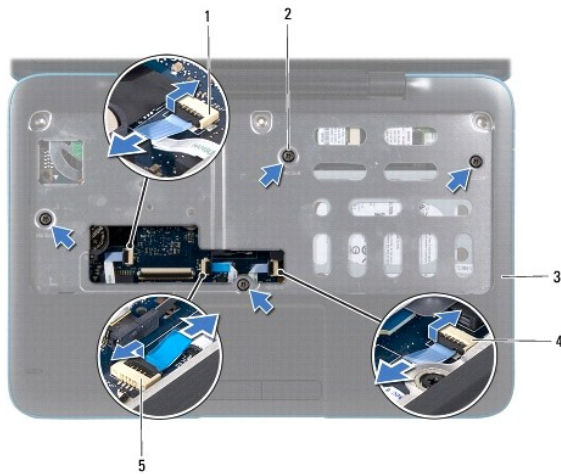
- ⚠ AVVERTENZA:** Prima di intervenire sui componenti interni del computer, leggere le informazioni sulla sicurezza spedite assieme al computer. Per ulteriori informazioni sulle protezioni ottimali, consultare la pagina iniziale Regulatory Compliance (Conformità alle normative) all'indirizzo [www.dell.com/regulatory\\_compliance](http://www.dell.com/regulatory_compliance).
- ⚠ ATTENZIONE:** Solo un tecnico di assistenza qualificato dovrebbe eseguire le riparazioni del computer. I danni causati dalla manutenzione che non è autorizzata dalla Dell™ non sono coperti dalla garanzia.
- ⚠ ATTENZIONE:** Per evitare scariche elettrostatiche, scaricare a terra l'elettricità statica del corpo utilizzando una fascetta da polso per la messa a terra o toccando ad intervalli regolari una superficie metallica non verniciata (come un connettore del computer).
- ⚠ ATTENZIONE:** Per evitare danni alla scheda di sistema, rimuovere la batteria principale (consultare [Rimozione della batteria](#)) prima di intervenire sui componenti interni del computer.
- 

## Rimozione del gruppo palm rest

1. Seguire le istruzioni descritte in [Operazioni preliminari](#).
2. Rimuovere lo sportello delle etichette (consultare [Rimozione dello sportello delle etichette](#)).
3. Rimuovere la tastiera (consultare [Rimozione della tastiera](#)).
4. Chiudere lo schermo e capovolgere il computer.
5. Rimuovere le sei viti dalla base del computer.



6. Capovolgere il computer e aprire lo schermo per quanto possibile.
7. Sollevare il dispositivo di chiusura e tirare la linguetta di estrazione per scollegare il cavo del touchpad, il cavo del sensore del corridoio sinistro e il cavo del sensore del corridoio destro.
8. Rimuovere le quattro viti che fissano il gruppo palm rest alla base del computer.



1	connettore del cavo del sensore del corridoio sinistro	2	viti (4)
3	gruppo palm rest	4	connettore del cavo del sensore del corridoio destro
5	connettore del cavo del touchpad		

**ATTENZIONE:** Separare con cura il gruppo palm rest dalla base del computer per evitare danni allo stesso.

- Utilizzando un graffietto in plastica, sollevare il gruppo palm rest facendo leva lungo il bordo posteriore, quindi sfilare il gruppo palm rest dalla base del computer.



1	gruppo palm rest	2	graffietto in plastica
---	------------------	---	------------------------

- Sollevare il gruppo palm rest dalla base del computer.


## Ricollocamento del gruppo palm rest

- Seguire le istruzioni descritte in [Operazioni preliminari](#).
- Allineare il gruppo palm rest alla base del computer e farlo scattare delicatamente in posizione.
- Far scorrere il cavo del touchpad, il cavo del sensore del corridoio sinistro e il cavo del sensore del corridoio destro nei connettori sulla scheda di sistema e premere sui dispositivi di chiusura dei connettori per fissarli.
- Rimuovere le quattro viti che fissano il gruppo palm rest alla base del computer.
- Ricollocare la tastiera (consultare [Ricollocamento della tastiera](#)).



6. Ricollocare le sei viti alla base del computer.

7. Ricollocare lo sportello delle etichette (consultare [Ricollocamento dello sportello delle etichette](#)).

 **ATTENZIONE:** Prima di accendere il computer, ricollocare tutte le viti e accertarsi che non rimangano viti sparse all'interno del computer. In caso contrario, si potrebbero causare danni al computer.

---

[Torna alla pagina Sommario](#)

[Torna alla pagina Sommario](#)

## Altoparlanti

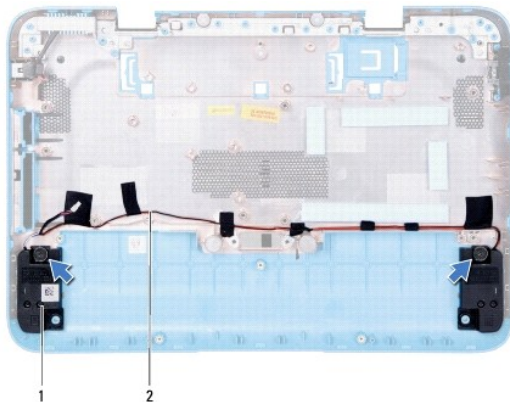
### Manuale di servizio di Dell™ Inspiron™ 1090

- [Rimozione degli altoparlanti](#)
- [Ricollocamento degli altoparlanti](#)

- ⚠ AVVERTENZA:** Prima di intervenire sui componenti interni del computer, leggere le informazioni sulla sicurezza spedite assieme al computer. Per ulteriori informazioni sulle protezioni ottimali, consultare la pagina iniziale Regulatory Compliance (Conformità alle normative) all'indirizzo [www.dell.com/regulatory\\_compliance](http://www.dell.com/regulatory_compliance).
- ⚠ ATTENZIONE:** Per evitare scariche elettrostatiche, scaricare a terra l'elettricità statica del corpo utilizzando una fascetta da polso per la messa a terra o toccando ad intervalli regolari una superficie metallica non verniciata (come un connettore del computer).
- ⚠ ATTENZIONE:** Solo un tecnico di assistenza qualificato dovrebbe eseguire le riparazioni del computer. I danni causati dalla manutenzione che non è autorizzata dalla Dell™ non sono coperti dalla garanzia.
- ⚠ ATTENZIONE:** Per evitare danni alla scheda di sistema, rimuovere la batteria principale (consultare [Rimozione della batteria](#)) prima di intervenire sui componenti interni del computer.

## Rimozione degli altoparlanti

1. Seguire le istruzioni in [Operazioni preliminari](#).
2. Rimuovere la scheda di sistema (consultare [Rimozione della scheda di sistema](#)).
3. Rimuovere le due (una su ciascun altoparlante) viti che fissano gli altoparlanti alla base del computer.



1	altoparlanti (2)	2	instradamento del cavo degli altoparlanti
---	------------------	---	---

4. Sollevare gli altoparlanti insieme al relativo cavo dalla base del computer.

## Ricollocamento degli altoparlanti

1. Seguire le istruzioni descritte in [Operazioni preliminari](#).
2. Collocare gli altoparlanti sulla base del computer e instradare il cavo degli altoparlanti tramite le guide di instradamento.
3. Ricollocare le due viti che fissano gli altoparlanti alla base del computer.
4. Ricollocare la scheda di sistema (consultare [Ricollocamento della scheda di sistema](#)).

△ **ATTENZIONE:** Prima di accendere il computer, riposizionare tutte le viti e assicurarsi che non rimangano viti sparse all'interno del computer. In caso contrario, si potrebbero causare danni al computer.

---

[Torna alla pagina Sommario](#)

[Torna alla pagina Sommario](#)

## Scheda di sistema

### Manuale di servizio di Dell™ Inspiron™ 1090

- [Rimozione della scheda di sistema](#)
- [Ricollocamento della scheda di sistema](#)
- [Immissione del Service Tag nel BIOS](#)

**AVVERTENZA:** Prima di intervenire sui componenti interni del computer, leggere le informazioni sulla sicurezza spedite assieme al computer. Per ulteriori informazioni sulle protezioni ottimali, consultare la pagina iniziale Regulatory Compliance (Conformità alle normative) all'indirizzo [www.dell.com/regulatory\\_compliance](http://www.dell.com/regulatory_compliance).

**ATTENZIONE:** Solo un tecnico di assistenza qualificato dovrebbe eseguire le riparazioni del computer. I danni causati dalla manutenzione che non è autorizzata dalla Dell™ non sono coperti dalla garanzia.

**ATTENZIONE:** Per evitare scariche elettrostatiche, scaricare a terra l'elettricità statica del corpo utilizzando una fascetta da polso per la messa a terra o toccando ad intervalli regolari una superficie metallica non verniciata (come un connettore del computer).

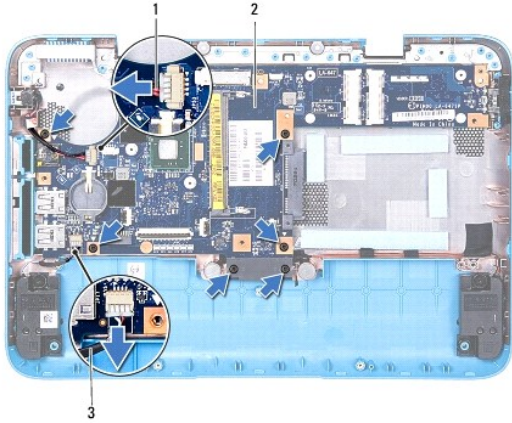
**ATTENZIONE:** Per evitare danni alla scheda di sistema, rimuovere la batteria principale (consultare [Rimozione della batteria](#)) prima di intervenire sui componenti interni del computer.

**ATTENZIONE:** Maneggiare i componenti e le schede dai bordi, evitando di toccare i piedini o i contatti.

---

## Rimozione della scheda di sistema

1. Seguire le istruzioni descritte in [Operazioni preliminari](#).
2. Rimuovere lo sportello delle etichette (consultare [Rimozione dello sportello delle etichette](#)).
3. Rimuovere la tastiera (consultare [Rimozione della tastiera](#)).
4. Rimuovere il gruppo palm rest (consultare [Rimozione del gruppo palm rest](#)).
5. Rimuovere la batteria (consultare [Rimozione della batteria](#)).
6. Rimuovere il modulo di memoria (consultare [Rimozione del modulo di memoria](#)).
7. Rimuovere la/e scheda/e miniaturizzata/e (consultare [Rimozione della/e scheda/e miniaturizzata/e](#)).
8. Rimuovere il gruppo disco rigido (consultare [Rimozione del gruppo disco rigido](#)).
9. Rimuovere la batteria a bottone (consultare [Rimozione della batteria a bottone](#)).
10. Rimuovere il gruppo ventola e dissipatore di calore del processore (consultare [Rimozione del gruppo ventola e dissipatore di calore del processore](#)).
11. Rimuovere il gruppo schermo (consultare [Rimozione del gruppo schermo](#)).
12. Scollegare il cavo del connettore dell'adattatore c.a. dal connettore sulla scheda di sistema.
13. Scollegare il cavo degli altoparlanti dal connettore sulla scheda di sistema.
14. Rimuovere le sei viti che fissano la scheda di sistema alla base del computer.



1	cavo del connettore dell'adattatore c.a.	2	scheda di sistema
3	cavo degli altoparlanti		


15. Sfilare con attenzione i connettori sulla scheda di sistema dalle scanalature nel computer e sollevare la scheda di sistema dalla base del computer.



## Ricollocamento della scheda di sistema

1. Seguire le istruzioni descritte in [Operazioni preliminari](#).
2. Allineare i connettori sulla scheda di sistema alle scanalature sulla base del computer e collocarli in posizione.
3. Riavvitare le sei viti che fissano la scheda di sistema alla base del computer.
4. Collegare il cavo degli altoparlanti al connettore sulla scheda di sistema.
5. Collegare il cavo del connettore dell'adattatore c.a. al connettore sulla scheda di sistema.
6. Ricollocare il gruppo dello schermo (consultare [Ricollocamento del gruppo schermo](#)).
7. Ricollocare il gruppo ventola e dissipatore di calore del processore (consultare [Ricollocamento del gruppo ventola e dissipatore di calore del processore](#)).
8. Ricollocare la batteria a bottone (consultare [Ricollocamento della batteria a bottone](#)).
9. Ricollocare il gruppo disco rigido (consultare [Ricollocamento del gruppo disco rigido](#)).
10. Ricollocare la/e scheda/e miniaturizzata/e (consultare [Ricollocamento della/e scheda/e miniaturizzata/e](#)).
11. Ricollocare il modulo di memoria (consultare [Ricollocamento del modulo di memoria](#)).
12. Ricollocare la batteria (consultare [Ricollocamento della batteria](#)).
13. Ricollocare il gruppo palm rest (consultare [Ricollocamento del gruppo palm rest](#)).

14. Ricollocare la tastiera (consultare [Ricollocamento della tastiera](#)).
15. Ricollocare lo sportello delle etichette (consultare [Ricollocamento dello sportello delle etichette](#)).

 **ATTENZIONE:** Prima di accendere il computer, ricollocare tutte le viti e accertarsi che non rimangano viti sparse all'interno del computer. In caso contrario, si potrebbero causare danni al computer.

16. Accendere il computer.

 **N.B.** Dopo aver ricollocato la scheda di sistema, immettere il Service Tag del computer nel BIOS della scheda di sistema di ricambio.

17. Immettere il Service Tag (consultare [Immissione del Service Tag nel BIOS](#)).
- 

## Immissione del Service Tag nel BIOS

1. Assicurarsi che l'adattatore c.a. sia collegato e che la batteria principale sia installata correttamente.
  2. Accendere il computer.
  3. Premere <F2> durante il POST (Power-On Self-Test, Auto-test all'accensione) per accedere al programma di installazione del sistema.
  4. Visualizzare la scheda Security (Protezione) e immettere il Service Tag nel campo **Set Service Tag** (Imposta Service Tag).
- 


[Torna alla pagina Sommario](#)


[Torna alla pagina Sommario](#)


## Manuale di servizio di Dell™ Inspiron™ 1090

---

### Messaggi di N.B., Attenzione e Avvertenza


 **N.B.** Un messaggio di N.B. indica informazioni importanti che contribuiscono a migliorare l'utilizzo del computer.

 **ATTENZIONE:** Un messaggio di ATTENZIONE indica un potenziale danno all'hardware o una perdita di dati nel caso in cui non si seguano le istruzioni.

 **AVVERTENZA:** Un messaggio di AVVERTENZA indica un potenziale rischio di danni materiali, lesioni personali o morte.

---

Le informazioni contenute nel presente documento sono soggette a modifiche senza preavviso.  
© 2010 Dell Inc. Tutti i diritti riservati.

Marchi commerciali utilizzati nel presente documento: Dell™ e il logo DELL, e Inspiron™ sono marchi commerciali di Dell Inc.; Microsoft®, Windows® e il logo del pulsante Start di Windows  sono marchi commerciali o marchi registrati di Microsoft Corporation negli Stati Uniti e/o in altri Paesi.

È severamente vietata la riproduzione dei presenti materiali, con qualsiasi strumento, senza l'autorizzazione scritta di Dell Inc.

**Novembre 2010    Rev. A00**

---

[Torna alla pagina Sommario](#)